

**WOJEWÓDZKI
INSPEKTORAT WETERYNARII**
z siedzibą w Siedlcach
ul. Kazimierzowska 29, 08-110 Siedlce
tel (025)63-254-79; fax(025)63-255-84

Siedlce, dnia 1 października 2012 r.

WIW.ZOZ.II.913.149.2012

Powiatowi Lekarze Weterynarii

-wszyscy-

W załączeniu przesyłam pismo Głównego Lekarza Weterynarii znak: GIWz.400/10/08/2012 z dnia 25 września 2012 r. do wiadomości i wykorzystania służbowego.

**ZASTĘPCA MAZOWIECKIEGO
WOJEWÓDZKIEGO LEKARZA WETERYNARII**

Meyer
lek. wet. Paweł Dominik Meyer



Numer certyfikatu 9131
ISO 9001

Sporządziła: Anna Kudelska
Inspektor Weterynaryjny ds. identyfikacji i rejestracji zwierząt
oraz wymogów wzajemnej zgodności
Wojewódzki Inspektorat Weterynarii z siedzibą w Siedlcach
ul. Kazimierzowska 29, 08-110 Siedlce
tel. 25/ 633-31-78 w.48 fax 25/ 631-12-05

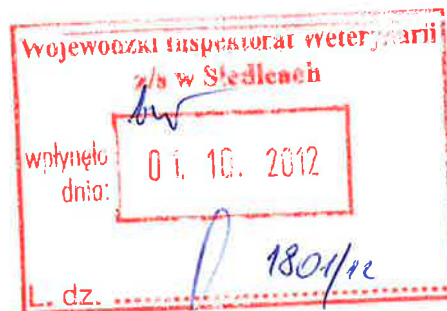


Warszawa, dnia 27 września 2012 r.

INSPEKCJA WETERYNARYJNA

GŁÓWNY LEKARZ WETERYNARII

Janusz Związek



01. PAZ. 2012
dr Meryk
GIWz.400/10/08/2012

Wg rozdzielnika

PZH

P. dr U. Gatast
P. mgr A. Kucelbska
2012 -10- 0 1
Meryk

Główny Lekarz Weterynarii przekazuje w załączeniu informację dotyczącą wirusa Schmallenberg z prośbą o rozpowszechnienie jej wśród lekarzy weterynarii oraz hodowców bydła, owiec i kóz.

GŁÓWNY LEKARZ WETERYNARII
z.s.p.
Krzysztof Jazdzewski
Z-ca Głównego Lekarza Weterynarii

Załącznik

- informacja o wirusie Schmallenberg

Rozdzielnik:

- Wojewódzcy Lekarze Weterynarii – wszyscy;
- Krajowa Izba Lekarsko Weterynaryjna, Al. Przyjaciół 1, 00-565 Warszawa;
- Polski Związek Hodowców i Producentów Bydła Mięsnego, 02-532 Warszawa, ul. Rakowiecka 32;
- Polskie Zrzeszenie Producentów Bydła Mięsnego, ul. Kruczkowskiego 3, 00-380 Warszawa;
- Polski Związek Owczarski, 02-349 Warszawa, ul. Baśniowa 3 pok.415;
- Regionalny Związek Hodowców i Producentów Owiec i Kóz w Opolu, 45-836 Opole, ul. Wrocławska 170;
- Polska Federacja Hodowców Bydła i Producentów Mleka, 00-515 Warszawa, ul. Żurawia 22.



INFORMACJA NA TEMAT WIRUSA SCHMALLEMBERG

W II połowie 2011 r. (w lecie oraz wczesną jesienią) stwierdzano u bydła na terytorium Niemiec i Holandii występowanie przemijających objawów, takich jak gorączka, biegunka, spadek produkcji mleka. Czynnikiem zakaźnym zidentyfikowano w listopadzie 2011 r. w Niemczech - był to wirus, któremu nadano nazwę wirusa Schmallemburg (SBV). Od grudnia 2011 r. do chwili obecnej potwierdzano występowanie SBV u płodów z wadami rozwojowymi, które urodziły się na terytorium Holandii, Belgii, Niemiec, Wielkiej Brytanii, Francji, Luksemburga, Hiszpanii, Włoch, Danii i Szwajcarii.

Zakażenie wirusem Schmallemburg dotyczy przeżuwaczy, przede wszystkim bydła, owiec i kóz. Dane naukowe wskazują, iż zakażenie w/w wirusem nie odnosi się do ludzi. Zakażenie SBV u dorosłych przeżuwaczy wywołuje, utrzymujące się kilka dni, często bardzo słabo wyrażone objawy, do których należą m.in. pogorszenie ogólnego stanu zdrowia, spadek produkcji mleka, biegunka, ronienia. Natomiast u zwierząt zakażonych w okresie ciąży może dojść do zakażenia płodu, w związku, z czym następuje poród (w fizjologicznym terminie) płodu z charakterystycznymi dużymi wadami rozwojowymi. Typowe wady rozwojowe u jagniąt stwierdzane przy zakażeniach wirusem to: wodogłowie, wrodzona sztywność stawów, zeszywnienie szyi.

Zakażenie SBV przenosi się na inne zwierzęta głównie na dwa następujące sposoby. Obserwuje się przenoszenie wirusa przez wektory - owady latające z rodzaju *Culicoides* (kuczmany). Drugim sposobem jest zakażenie płodu poprzez łożysko. Pozostałe drogi przenoszenia nie odgrywają istotnej roli w rozprzestrzenianiu się choroby.

Poniższe zdjęcia¹ przedstawiają typowe wady rozwojowe stwierdzane przy zakażeniach wirusem.

¹ Zdjęcia pochodzą z prezentacji belgijskich władz weterynaryjnych przedstawionej w styczniu 2012 roku na spotkaniu Głównych Lekarzy Weterynarii

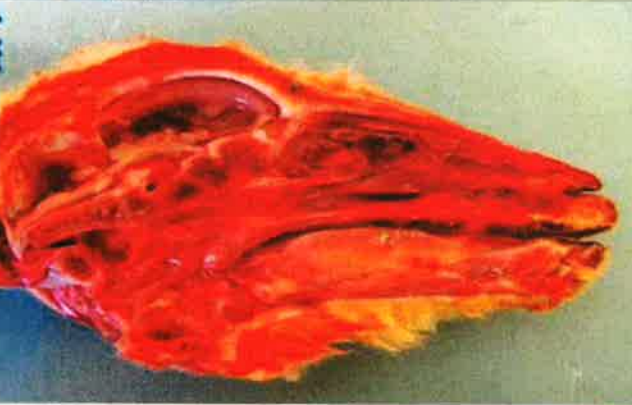
W związku z zagrożeniem rozprzestrzeniania się chorób, których wektorem są owady wskazane jest, aby przy przywozie bydła, owiec i kóz z krajów członkowskich UE, na których terytorium występuje choroba niebieskiego języka (BTV) i wirus Schmallenberg, przed wprowadzeniem do stada zakupione zwierzęta podlegały kwarantannie i badaniu na obecność w szczególności przeciwciał BTV i SBV. Działania takie w znacznym stopniu ograniczą rozprzestrzenianie się chorób na terytorium Polski.



RONIENIA



WODOGŁOWIE



WRODZONA SZTYWNOSC STAWOW



ZESZTYWNIENIE SZYI